

# ΤΟΠΑ- μικροοικονομική 1 – 2025 Φεβρουάριος – Παλάσκας και Στοφόρος

**ΟΔΗΓΙΕΣ**

Για άριστα (10), θα πρέπει να απαντηθούν σωστά όλες οι ερωτήσεις. Η κάθε σωστή απάντηση ( $\Sigma$ ) βαθμολογείται με 0,5 μονάδες. Για κάθε λάθος ( $\Lambda$ ) απάντηση (όχι αναπάντητη) αφαιρείται το 1/4 του βαθμού της σωστής απάντησης, δηλαδή  $0,25(10/20) = 0,125$  μονάδες. Οι αναπάντητες δεν επηρεάζουν τον βαθμό σας. Η βαθμολόγηση θα γίνει με βάση τις απαντήσεις που σημειώσατε στον Συνοπτικό Πίνακα Απαντήσεων, που βρίσκεται στο τέλος. Για τον λόγο αυτό, αφού πρώτα κυκλώσετε τις απαντήσεις που επιλέξατε μέσα στο φυλλάδιο, στη συνέχεια μεταφέρετε με προσοχή τις απαντήσεις σας στον Συνοπτικό Πίνακα Απαντήσεων. Μπορείτε να χρησιμοποιήσετε ως πρόχειρο οποιαδήποτε λευκή επιφάνεια του φυλλαδίου.

## ΕΡΩΤΗΣΕΙΣ

- 1) Ποια από τις παρακάτω φράσεις είναι εσφαλμένη; [ $M_1$  είναι το εισόδημα του έτους 1 σε τιμές του έτους 1,  $M_2$  είναι το εισόδημα του έτους 2 σε τιμές του έτους 2].
- A. Η αύξηση του επιτοκίου περιστρέφει την διαχρονική γραμμή εισοδήματος δεξιόστροφα γύρω από το σημείο του αρχικού αποθέματος.
  - B. Η μείωση του επιτοκίου μειώνει την προσφορά δανειακών κεφαλαίων.
  - C. Η μέγιστη κατανάλωση που μπορεί να επιτευχθεί κατά την περίοδο 2 είναι  $M_1 + M_2/(1+r)$ .
  - D. Η κλίση της διαχρονικής εισοδηματικής γραμμής είναι  $-(1+r)$ .

C

- 2) Η τιμή ισορροπίας και η ποσότητα ισορροπίας ενός αγαθού θα μειωθούν, *ceteris paribus*, αν:
- A. αυξηθεί η προσφορά του.
  - B. μειωθεί η προσφορά του.
  - C. αυξηθεί η ζήτησή του.
  - D. μειωθεί η ζήτησή του.

D

- 3) Σε μία τέλεια ανταγωνιστική αγορά ένας κλάδος σταθερού κόστους βρίσκεται σε ισορροπία. Ακολουθεί μια βελτίωση της τεχνολογίας που μειώνει το ελάχιστο δυνατό μέσο κόστος παραγωγής. Τι θα συμβεί στην νέα μακροχρόνια ισορροπία;
- A. Στην νέα μακροχρόνια ισορροπία δεν θα υπάρχουν νέες επιχειρήσεις.
  - B. Η τιμή του προϊόντος στην αγορά θα μειωθεί.
  - C. Η τιμή του προϊόντος πρώτα θα μειωθεί, αλλά μετά θα επανέλθει στο αρχικό επίπεδο.
  - D. Η τιμή του προϊόντος δεν θα επηρεαστεί.

D

- 4) Για μία επιχείρηση που λειτουργεί υπο συνθήκες τελείου ανταγωνισμού ισχύει ότι, καθώς αυξάνεται η παραγόμενη ποσότητα:
- A. το οριακό έσοδο (MR) είναι για κάθε επίπεδο παραγωγής ίσο με το μέσο έσοδο (AR).
  - B. το οριακό έσοδο (MR) μειώνεται.
  - C. το μέσο έσοδο (AR) αρχικά μειώνεται και μετά αυξάνει.
  - D. τα συνολικά της έσοδα (TR) αρχικά αυξάνονται και μετά μειώνονται.

A

- 5) Εάν η καμπύλη του μακροχρονίου μέσου κόστους είναι αύξουσα καθώς αυξάνεται η παραγωγή, αυτό οφείλεται:
- A. στην επίτευξη οικονομικών κλίμακας.
  - B. στην επίτευξη αντι-οικονομικών κλίμακας.
  - C. στη λειτουργία του νόμου των φθινουσών οριακών αποδόσεων.
  - D. στο ότι όλο το κόστος είναι μεταβλητό και δεν υπάρχει σταθερό κόστος.

B

- D. στο ...
- 6) Εάν μία ποσοστιαία αύξηση στην τιμή ενός αγαθού μειώνει κατά ένα μεγαλύτερο ποσοστό τη ζητούμενη ποσότητά του, τότε η ζήτηση για το αγαθό αυτό είναι:
- A. ανελαστική ως προς την τιμή.  
 B. ελαστική ως προς το εισόδημα.  
 C. ελαστική ως προς την τιμή.  
 D. μοναδιαίας ελαστικότητας ως προς την τιμή.

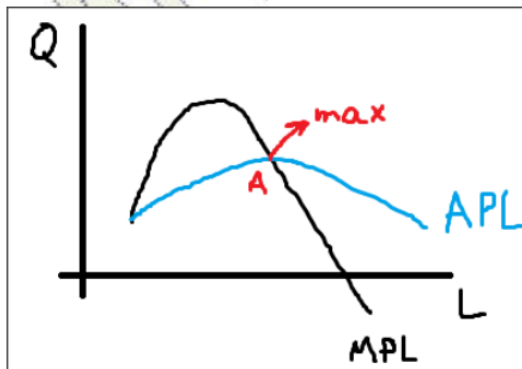
C

- 7) Ο εισοδηματικός περιορισμός ενός καταναλωτή, που δαπανά το εισόδημά του στην αγορά των αγαθών X και Ψ, είναι  $10.000 = 20Q_X + 50Q_Ψ$ , όπου  $Q_X$  και  $Q_Ψ$  είναι οι ποσότητες των αγαθών X και Ψ αντίστοιχα. Στη θέση ισορροπίας αυτού του καταναλωτή, αν η οριακή χρησιμότητα του αγαθού X ( $MU_X$ ) είναι ίση με 400, τότε η οριακή χρησιμότητα του αγαθού Ψ ( $MU_Ψ$ ) θα είναι ίση με:
- A. Καμία από τις επιλογές.  
 B.  $MU_Ψ = 100$ .  
 C.  $MU_Ψ = 200$ .  
 D.  $MU_Ψ = 1.000$ .

D

- 8) Μία επιχείρηση που λειτουργεί στη βραχυχρόνια περίοδο, χρησιμοποιώντας  $L^*$  μονάδες εργασίας ( $L^* > 0$ ), που είναι ο μοναδικός μεταβλητός συντελεστής παραγωγής, παράγει  $Q^*$  μονάδες προϊόντος ( $Q^* > 0$ ). Στη συγκεκριμένη ποσότητα εργασίας ( $L^*$ ), το οριακό της προϊόν ( $MP_L$ ) είναι ίσο με το μέσο της προϊόν ( $AP_L$ ). Αν η εν λόγω επιχείρηση αυξήσει την ποσότητα εργασίας που χρησιμοποιεί, τότε:
- A. το οριακό προϊόν και το μέσο προϊόν της εργασίας θα μειωθούν.  
 B. το οριακό προϊόν και το μέσο προϊόν της εργασίας θα αυξηθούν.  
 C. το οριακό προϊόν της εργασίας θα αυξηθεί και το μέσο προϊόν της εργασίας θα μειωθεί.  
 D. το οριακό προϊόν της εργασίας θα μειωθεί και το μέσο προϊόν της εργασίας θα αυξηθεί.

A



**Σχέση μέσου και οριακού προϊόντος :**

Εκεί που το μέσο προϊόν εργασίας  $AP_L$  **μεγιστοποιείται**, ισχύει ότι το μέσο ισούται με το οριακό  $AP_L = MP_L$ .

ΚΡΥΣΤΑΛΛΙΔΗΣ ΠΑΝΑΓΙΩΤΗΣ

email:pkristallidis@gmail.com

Σελίδα 1

- 9) Η γραμμή ίσου κόστους μίας επιχείρησης, που για την παραγωγή του προϊόντος της χρησιμοποιεί εργασία ( $L$ ) και κεφάλαιο ( $K$ ), εκφράζεται από την εξής σχέση:  $3.000 = 6L + 2K$ . Όταν η επιχείρηση αυτή βρίσκεται σε ισορροπία:
- A.  $MRTS_{LK} = 3$ .  
 B.  $MRTS_{LK} = 1/3$ .  
 C.  $MP_L/MP_K = 1/4$ .  
 D.  $K = 2.000$  και  $L = 1.000$ .  
 (όπου  $MP_L$  = οριακό προϊόν εργασίας,  $MP_K$  = οριακό προϊόν κεφαλαίου και  $MRTS_{LK}$  = οριακός λόγος τεχνικής υποκατάστασης κεφαλαίου από εργασία).

A

- 10) Μία επιχείρηση, για την παραγωγή του προϊόντος (Q) της χρησιμοποιεί εργασία, L, και κεφάλαιο, K. Με 2 μονάδες εργασίας και 3 μονάδες κεφαλαίου παράγει 10 μονάδες προϊόντος. Στη συνέχεια, η επιχείρηση χρησιμοποιώντας 3 μονάδες εργασίας και 4,5 μονάδες κεφαλαίου, παράγει 16 μονάδες προϊόντος. Στην περίπτωση αυτή, οι αποδόσεις κλίμακας:
- A. είναι αύξουσες.
  - B. είναι φθίνουσες.
  - C. είναι σταθερές.
  - D. δεν μπορούν να προσδιοριστούν.

A

- 11) Ποια από τις παρακάτω προτάσεις είναι σωστή;
- A. Για να μεγιστοποιεί το κέρδος της μια επιχείρηση, θα πρέπει να παράγει ποσότητα που αντιστοιχεί στο κατώτατο σημείο της καμπύλης βραχυχρονίου μέσου κόστους.
  - B. Οι επιχειρήσεις στον τέλει ανταγωνισμό δεν προσπαθούν να μεγιστοποιήσουν το κέρδος τους.
  - C. Όταν μια επιχείρηση μεγιστοποιεί το κέρδος της, παράγει ποσότητα για την οποία το οριακό κόστος είναι ίσο με το οριακό της έσοδο.
  - D. Το να είναι μια επιχείρηση τέλεια ανταγωνιστική σημαίνει ότι δεν θα έχει ποτέ θετικό κέρδος.

C

- 12) Η ζήτηση ενός αγαθού δίδεται από τη σχέση  $Q_D = 0,1M - 10P$  (όπου  $Q_D$  είναι η ζητούμενη ποσότητα, P είναι η τιμή, και M είναι το εισόδημα). Η προσφορά δίδεται από τη σχέση  $Q_S = -100 + 20P$  (όπου  $Q_S$  είναι η προσφερόμενη ποσότητα). Έστω ότι το εισόδημα των καταναλωτών αυξάνεται από 2.000 σε 2.600 χ.μ. Τί από τα παρακάτω **δεν** ισχύει;
- A. Το πλεόνασμα του καταναλωτή θα αυξηθεί στις 980 χ.μ.
  - B. Η ποσότητα ισορροπίας θα αυξηθεί κατά 40%.
  - C. Το πλεόνασμα του παραγωγού θα αυξηθεί κατά 450 χ.μ.
  - D. Η τιμή ισορροπίας θα αυξηθεί κατά 20%.

A

- 13) Όλες οι παρακάτω φράσεις είναι σωστές εκτός από μία. Ποια είναι αυτή;
- A. όλα τα σημεία πάνω στην ίδια καμπύλη αδιαφορίας αποφέρουν στον καταναλωτή το ίδιο επίπεδο χρησιμότητας.
  - B. στην περίπτωση που η καμπύλη αδιαφορίας είναι κυρτή προς την αρχή των αξόνων, ο οριακός λόγος υποκατάστασης του ενός αγαθού από το άλλο θα είναι ο ίδιος σε κάθε σημείο της καμπύλης αδιαφορίας.
  - C. οι καμπύλες αδιαφορίας δεν τέμνονται.
  - D. μεταβολές του εισοδήματος του καταναλωτή, με σταθερές τις τιμές των αγαθών, αφήνουν αμετάβλητη την κλίση της γραμμής του εισοδηματικού περιορισμού.

B

- 14) Έστω ότι ο Φαίδων καταναλώνει φυστικοβούτυρο και ψωμί ώστε η οριακή χρησιμότητα του φυστικοβούτυρου διαιρεμένη με την τιμή του να ισούται με 5, ενώ η οριακή χρησιμότητα του ψωμιού διαιρεμένη με την τιμή του να ισούται με 10. Στην περίπτωση αυτή ο Φαίδων θα πρέπει να:
- A. Καταναλώσει περισσότερο φυστικοβούτυρο και λιγότερο ψωμί.
  - B. Καταναλώσει λιγότερο φυστικοβούτυρο και περισσότερο ψωμί.
  - C. Καταναλώσει την ίδια ποσότητα φυστικοβούτυρου και ψωμιού.
  - D. Καταναλώσει λιγότερο φυστικοβούτυρο και λιγότερο ψωμί.

B

15) Μια μείωση της τιμής του X οδηγεί στα εξής αποτελέσματα στην καταναλισκόμενη ποσότητα: Αποτέλεσμα

Υποκατάστασης = +10. Αποτέλεσμα Εισοδήματος = +14. Τί από τα παρακάτω ισχύει;

- A. Το αγαθό X είναι κατώτερο αγαθό.
- B. Το συνολικό (συνδυασμένο) αποτέλεσμα οδηγεί σε αύξηση της καταναλισκόμενης ποσότητας κατά 4 μονάδες.
- C. Το αγαθό X είναι κανονικό αγαθό.
- D. Το αγαθό X είναι Giffen.

C

16) Εάν το οριακό έσοδο είναι ίσο με 5 ευρώ και το οριακό κόστος ισούται με 4 ευρώ, τότε μια επιχείρηση που επιδιώκει να μεγιστοποιήσει τα κέρδη της, θα:

- A. μειώσει την παραγωγή της.
- B. αυξήσει την παραγωγή της.
- C. θα αυξήσει τις τιμές της.
- D. κανένα από τα παραπάνω.

B

17) Μία μετακίνηση κατά μήκος της καμπύλης ζήτησης ενός αγαθού είναι αποτέλεσμα μεταβολής:

- A. της τιμής του αγαθού.
- B. του εισοδήματος των καταναλωτών.
- C. της τιμής ενός υποκατάστατου αγαθού.
- D. των προτιμήσεων των καταναλωτών για το αγαθό αυτό.

A

18) Οι συναρτήσεις της συνολικής ζήτησης και της συνολικής προσφοράς ενός προϊόντος που παράγεται και προσφέρεται σε συνθήκες τέλει ανταγωνισμού είναι  $Q_D = 600 - 6P$  και  $Q_S = 200 + 4P$  αντίστοιχα ( $Q_D =$  ζητούμενη ποσότητα,  $Q_S =$  προσφερόμενη ποσότητα,  $P =$  τιμή). Η συνάρτηση του συνολικού κόστους που αντιμετωπίζει μία τέλεια ανταγωνιστική επιχείρηση που παράγει και προσφέρει αυτό το προϊόν είναι  $TC = 4q^2 + 8q + 4$ , όπου  $q$  είναι η παραγόμενη ποσότητα προϊόντος από την επιχείρηση. Όταν η τέλεια ανταγωνιστική επιχείρηση βρίσκεται σε βραχυχρόνια ισορροπία, το κέρδος της είναι ίσο με:

- A. 1.600 ευρώ.
- B. 14.400 ευρώ.
- C. 60 ευρώ.
- D. Κανένα από τα παραπάνω.

C

19) Το συνολικό αποτέλεσμα για ένα κατώτερο αγαθό, μετά από μία αύξηση της τιμής, θα είναι θετικό (δηλ. θα είναι προς την ίδια κατεύθυνση με την μεταβολή της τιμής) όταν:

- A. Το αποτέλεσμα υποκατάστασης είναι ίσο με το εισοδηματικό αποτέλεσμα.
- B. Το εισοδηματικό αποτέλεσμα είναι θετικό και μεγαλύτερο (σε απόλυτη τιμή) από το αποτέλεσμα υποκατάστασης.
- C. Το αποτέλεσμα υποκατάστασης είναι αρνητικό και μεγαλύτερο (σε απόλυτη τιμή) από το εισοδηματικό αποτέλεσμα.
- D. Το αποτέλεσμα υποκατάστασης και το εισοδηματικό αποτέλεσμα είναι και τα δύο θετικά.

B

0) Για την μεγιστοποίηση των συνολικών εσόδων TR, η επιχείρηση θα παράγει όπου:

- A.  $MR = 0$ .
- B.  $MR = MC$ .
- C.  $P = AVC$ .
- D.  $TR = TVC$ .

A

ΚΡΥΣΤΑΛΛΙΔΗΣ ΠΑΝΑΓΙΩΤΗΣ